



Manual do usuário

# Xiaomi Tag



## Sumário

<b>01.</b>	Visão geral do produto	04
<b>02.</b>	Emparelhamento e Conexão	04
<b>03.</b>	Desemparelhamento	06
<b>04.</b>	Modo Perdido	08
<b>05.</b>	Resetando o dispositivo	09
<b>06.</b>	Substituindo a bateria	09
<b>07.</b>	Precauções	10
<b>08.</b>	Informações de segurança	10
<b>09.</b>	Especificações técnicas	11
<b>10.</b>	Descarte ecológico	12
<b>11.</b>	Canais de atendimento	13



Obrigado por escolher um produto Xiaomi.  
A Xiaomi trabalha com inovação para tornar  
a tecnologia acessível a todos.

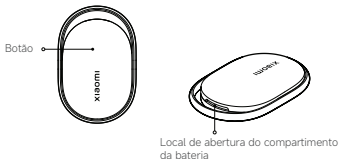
**⚠ Leia este manual cuidadosamente antes de  
usar o produto e guarde-o para futuras referências.**

Este manual se aplica apenas aos produtos  
importados e distribuídos no território brasileiro  
pela DL Comércio e Indústria de Produtos  
Eletrônicos Ltda. (DL), distribuidora reconhecida  
como oficial pela XIAOMI Corporation.



Xiaomi Tag

## 01. Visão geral do produto



## 02. Emparelhamento e Conexão

### Dispositivos compatíveis

#### 1. Dispositivos Android:

Smartphones / tablets com Android 9 ou posterior (utilizando o aplicativo "Google's Find Hub")

#### 2. Dispositivos Apple:

iPhone / iPad com iOS 14.5 / iPadOS 14.5 ou posterior (Utilizando o aplicativo integrado "Find My").

### Antes de começar

1. Remova a película protetora da embalagem externa e retire a película isolante da bateria. Após ouvir o sinal sonoro, o dispositivo irá ligar e entrar no modo de emparelhamento.

2. Certifique-se que o Bluetooth e o serviço de localização estão ativados em seu Smartphone.

**Nota:** Após entrar no modo de pareamento, se não for realizado em até 10 minutos o dispositivo entrará automaticamente no modo de suspensão. Pressione e segure por 3 segundos, quando ouvir o aviso sonoro o dispositivo ligará novamente e entrará no modo de pareamento.

### Pareando com dispositivos Android

Antes de começar: baixe e instale a versão mais recente do aplicativo "Google Find Hub" na Play Store e faça o login com

sua conta do Google. Ative também o Bluetooth e a localização.

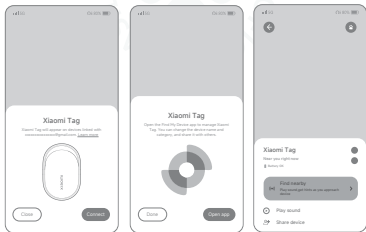
**1.** Coloque este produto no modo de emparelhamento e aproxime-o do seu telefone/ tablet Android.

**2.** Quando o cartão pop-up "Xiaomi Tag" do Fast Pair aparecer, toque em [Conectar].

**3.** Siga as instruções na tela e toque em [Aceitar e Continuar] para concluir a configuração; um sinal sonoro irá confirmar a operação.

**4.** Abra o aplicativo "Google's Find Hub" para visualizar detalhes, renomear sua etiqueta ou compartilhar o item.

**Observação:** Se a janela pop-up do Fast Pair não aparecer, primeiro verifique se o Bluetooth e a localização estão ativados; em seguida, acesse Configurações > Google > Find Hub e ative as opções correspondentes. Se ainda assim não aparecer, acesse Configurações > Google > Todos os serviços > Dispositivos > Procurar dispositivos próximos e ative a opção. Aproxime o dispositivo novamente e siga as instruções na tela para concluir a configuração.



## Emparelhar com dispositivos Apple (iPhone/iPad)

1. Coloque este produto no modo de emparelhamento e aproxime-o do seu iPhone/iPad.
2. Abra o aplicativo "Find My" > [Itens] > [+] > [Adicionar outro item].
3. Siga as instruções na tela para definir o nome e emoji, o dispositivo será associado ao seu Apple ID e um sinal sonoro irá confirmar a operação.



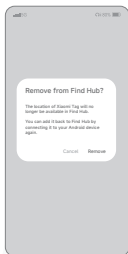
## 03. Desemparelhamento

### Dispositivos Android

1. Abra o "Google Find Hub" e faça login com sua conta Google.
2. Na tela inicial, encontre "Xiaomi Tag" e abra a página de detalhes.
3. Toque no menu [Mais] (...) ou no ícone de engrenagem para abrir as Configurações > toque em [Remover do Find Hub].

**Nota:** Se a "Xiaomi Tag" não estiver por perto ou não puder ser conectado via Bluetooth, a tela poderá exibir "Não foi possível remover o dispositivo". Toque em [Remover dispositivo] para continuar.

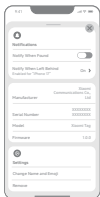
4. Confirme conforme solicitado (marque as caixas, se houver), depois toque em [Remover] para concluir o desemparelhamento, um sinal sonoro irá confirmar a operação.



## Dispositivos Apple (iPhone/iPad)

1. Aproxime o produto do seu iPhone/iPad, abra o app "Find My", acesse [Itens] e toque no nome do item (por exemplo, "Xiaomi Tag").
2. Deslize até o final, toque em [Remover Item] > [Remover] e siga as etapas na tela para concluir o desemparelhamento, um sinal sonoro irá confirmar a operação.

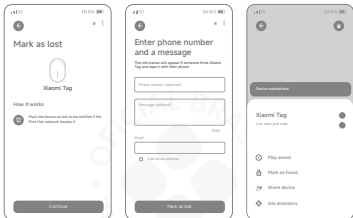
**Nota:** Se a "Xiaomi Tag" foi compartilhada com outras pessoas, primeiro pare de compartilhar e depois desemparelhe.



## 4. Modo Perdido

Depois de emparelhar o Xiaomi Tag com um dispositivo Android ou Apple compatível, você pode marcá-lo como perdido no aplicativo "Find Hub" no Android ou ativar o Modo Perdido no aplicativo "Find My" na Apple e deixar seus dados de contato.

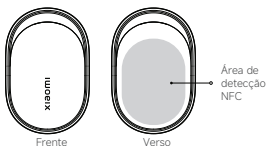
### 1. Aplicativo "Google's Find Hub"



### 2. Aplicativo "Find My"

Quando outros dispositivos Android se aproximarem de uma Xiaomi Tag marcada como perdida, uma janela pop-up aparecerá mostrando suas informações de contato; quando um dispositivo Apple com NFC tocar na sua Xiaomi Tag, ele também poderá visualizar seus dados de contato.

**Nota:** A área de detecção NFC da Xiaomi Tag fica na parte traseira.



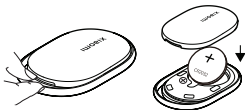
## 5. Resetando o dispositivo

Se não conseguir remover o Xiaomi Tag do dispositivo atualmente conectado, ou se o emparelhamento ainda falhar após a remoção, redefina a Tag da seguinte forma:

1. Abra o compartimento da bateria, remova a bateria e aguarde 15 segundos.
2. Reinstale a bateria, certificando-se de que esteja suficientemente carregada e encaixada corretamente.
3. Aperte e mantenha pressionado o botão por cerca de 15 segundos. Quando ouvir o sinal sonoro, a reinicialização estará concluída e o dispositivo entrará no modo de emparelhamento.

## 6. Substituindo a bateria

1. Insira uma moeda/palheta de plástico/unha no local de abertura do compartimento da bateria e abra-o com cuidado.
2. Remova a bateria antiga e insira uma bateria nova com o lado positivo (+) voltado para cima.
3. Encaixe a tampa novamente e pressione ao redor da borda até que esteja completamente fechada; o dispositivo ligará automaticamente e um sinal sonoro irá confirmar a operação.



## 7. Precauções

**1.** Este dispositivo utiliza uma bateria tipo moeda CR2032 (3 V de lítio-manganês) e não é recarregável. Substitua apenas por uma bateria do mesmo modelo/especificação e insira-a de acordo com a marcação de polaridade + dentro do compartimento.

O uso de um tipo incorreto ou a inserção invertida pode causar superaquecimento, vazamento, incêndio ou riscos de choque elétrico.

**2.** Este produto contém uma bateria do tipo moeda. Não ingerir, pois pode causar risco de queimaduras químicas.

**3.** Se uma pilha tipo moeda for engolida, podem ocorrer queimaduras químicas internas graves em apenas 2 horas, podendo ser fatais, se houver suspeita de ingestão ou inserção, procure atendimento médico imediato.

## 8. Informações de segurança

Leia e siga rigorosamente as precauções abaixo antes de usar este produto. Isso ajuda a garantir segurança, desempenho ideal e redução de riscos.

- Testado em condições controladas de laboratório, este produto atinge a classificação IP67 (poeira: nível 6 / água: nível 7). A proteção não é permanente e pode diminuir devido ao desgaste diário ou à desmontagem. Não utilize em água do mar, água quente/vapor, com detergentes ou sob jatos de alta pressão.

- Este produto utiliza uma bateria de lítio-manganês de 3 V (CR2032) e não é recarregável. Substitua apenas por uma bateria do mesmo modelo/especificação, e insira-a de acordo com a marcação de polaridade + dentro do compartimento.

- Não desmonte, bata, esmague, perfure, aqueça ou jogue no fogo.

- Não utilize o produto se a bateria tiver sido submersa ou se a carcaça estiver danificada.

- Se o produto estiver gravemente deformado ou se a bateria estiver inchada/vazando/molhada, pare de usá-lo imediatamente.

- Este produto e sua bateria contêm peças pequenas e representam risco de asfixia. Mantenha fora do alcance de crianças. Em caso de suspeita de ingestão, procure atendimento

médico imediatamente. Se a tampa do compartimento da bateria não fechar completamente, pare de usar o produto e mantenha-o longe do alcance de crianças.

- Não incinere a bateria nem a coloque em um forno de alta temperatura. Não amasse, corte ou carregue a bateria, isso pode causar superaquecimento ou explosão.

- Descarte as baterias usadas de acordo com as normas locais. Não misture com o lixo doméstico. Se o eletrólito vazar e entrar em contato com a pele/olhos, lave imediatamente com água limpa e procure atendimento médico.

- Use e armazene entre  $-20\text{ }^{\circ}\text{C}$  e  $+60\text{ }^{\circ}\text{C}$ . Evite altas temperaturas, chamas abertas, campos magnéticos fortes e produtos químicos corrosivos.

- Se o produto não for usado por um longo período, remova a bateria para evitar vazamentos e corrosão.

- Ambientes secos podem causar descarga eletrostática (ESD). Antes de operar o produto, toque em um objeto metálico aterrado e sem pintura para descarregar a estática ou evite operar em condições extremamente secas.

- Este produto contém ímãs e componentes de rádio, que podem interferir com marca-passos/desfibriladores e outros dispositivos médicos.

- Mantenha uma distância segura e siga as orientações médicas. Se houver suspeita de interferência, interrompa o uso imediatamente e consulte um médico ou o fabricante do dispositivo.

- Em locais com restrições a dispositivos sem fio (por exemplo, hospitais, aeronaves, postos de gasolina), siga os regulamentos do local e desative as funções sem fio relacionadas quando necessário.

## 9. Especificações técnicas

Nome do produto: Tag

Modelo: M2543T1

Conectividade sem fio: Bluetooth® 5.4

Temperatura de operação:  $-20\text{ }^{\circ}\text{C}$  a  $60\text{ }^{\circ}\text{C}$

Tipo de bateria: bateria tipo moeda de lítio-manganês de 3 V

Modelo da bateria: CR2032

Proteção contra entrada de água e poeira: IP67

## 10. Descarte ecológico

O descarte de eletroeletrônicos, quando feito de forma incorreta, pode gerar consequências negativas ao meio ambiente.

Os produtos Xiaomi distribuídos pela **DL** podem ser corretamente descartados pelo seu usuário. A **DL**, em parceria com a Green Electron, empresa gestora de logística reversa, cumpre com a Política Nacional de Resíduos Sólidos, preservando o planeta por meio do descarte ecologicamente correto dos produtos, pilhas e baterias portáteis.

Seja parte deste movimento e contribua para o crescimento do consumo sustentável. Leve os seus produtos, pilhas ou baterias ao Ponto de Entrega Voluntária (PEV) mais próximo! Facilite a destinação final correta dos produtos para que sejam reciclados e inseridos novamente na cadeia produtiva.

- Dúvidas sobre o que pode ser descartado? Consulte a lista de produtos aqui:

<https://greeneletron.org.br/lista-completa>

- Descubra qual é o PEV para descarte de eletroeletrônicos mais próximo de você:

[greeneletron.org.br/localizador](https://greeneletron.org.br/localizador)

- Vai descartar pilhas e baterias portáteis? Descubra qual é o PEV mais próximo de você:

[sistema.gmclog.com.br/info/green?page=2](https://sistema.gmclog.com.br/info/green?page=2)

## 11. Canais de atendimento

Para que seu atendimento seja ágil, tenha sempre em mãos o número de série e/ou IMEI do seu produto; a nota fiscal de compra; número do CPF do titular da nota fiscal e endereço completo. A **DL** oferece os canais de atendimento para o consumidor que adquiriu um produto XIAOMI importado e distribuído por ela em território brasileiro.

Para conferir se o seu produto é oficial e distribuído pela **DL**, utilize o seguinte link: <https://checkmi.dl.com.br/>



Fale conosco pelo WhatsApp adicionando nosso número 0800 031 4201 ou acessando o QR Code ao lado. Se preferir, nos ligue neste mesmo número.

 [www.dl.com.br](http://www.dl.com.br)

Av. Embaixador Bilac Pinto 1005 - Colina das Palmeiras, Santa Rita do Sapucaí - MG. CEP 37538-900

Para promover a proteção do meio ambiente, a Xiaomi evita o excesso de embalagens.

---

Imagens meramente ilustrativas. O produto real e as funções podem variar devido a melhorias do produto. Manual escrito pela **DL**. Manual sujeito a alterações sem aviso prévio. Para conferir a versão atualizada, faça contato com nossos canais de atendimento.