



Manual do usuário

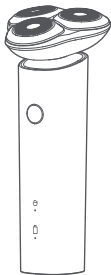
Barbeador Elétrico Seco ou Molhado S101 Xiaomi

Sumário

01. Visão geral do produto	03
02. Instalando e carregando o produto	04
03. Utilizando o produto	04
04. Indicador de nível da bateria	06
05. Trava de viagem	07
06. Cuidados e manutenção	08
07. Soluções de problemas	09
08. Informações de segurança	10
09. Especificações técnicas	11
10. Descarte ecológico	11
11. Canais de atendimento	13

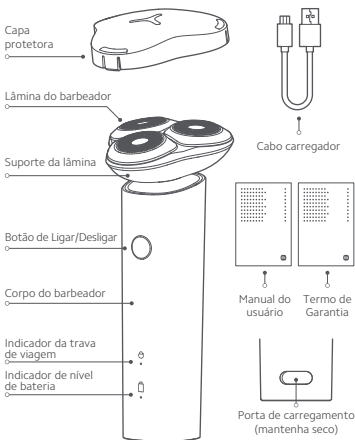
Obrigado por escolher a Xiaomi.
Trabalhamos com inovação para tornar a tecnologia acessível a todos.

⚠️ Leia cuidadosamente este manual antes do primeiro uso e guarde para referências futuras.



Barbeador Elétrico Seco ou Molhado S101 Xiaomi

01. Visão geral do produto



Conteúdo da embalagem: Barbeador Elétrico Seco ou Molhado S101 com lâmina, capa protetora, cabo carregador, manual e termo de garantia.

02. Instalando e carregando o produto

Conecte o cabo de carregamento na porta de carregamento e conecte-o a uma tomada elétrica para iniciar o carregamento.

Porta de carregamento
(na parte posterior
do produto)



Nota:

- Antes da primeira utilização, recomenda-se carregar completamente o barbeador e limpar a lâmina do aparelho.
- O barbeador pode ser utilizado por aproximadamente 60 minutos com a carga completa.
- Quando a bateria estiver com pouca carga, carregue-a imediatamente, pois o barbeador não pode ser utilizado durante o carregamento. Para carregar completamente, o produto leva cerca de 90 minutos.
- Carregue completamente o barbeador pelo menos uma vez a cada 6 meses, caso não tenha sido utilizado por um longo período de tempo.

03. Utilizando o produto

Se você está utilizando este dispositivo pela primeira

vez, sua pele precisará se adaptar ao novo método de aparar ou cortar os pelos. Ao usar o dispositivo pela primeira vez, recomendamos testá-lo em uma área com pelos finos para se familiarizar com o processo. Recomenda-se o uso regular (de 3 vezes na semana) nas primeiras 3 semanas para que a pele se adapte ao produto.

Caso possua pele sensível, o período de adaptação pode ser prolongado. Evite utilizar o produto se sua pele estiver irritada. É aconselhável consultar um médico dermatologista antes de utilizar o dispositivo nessas condições.

O uso deste produto pode resultar em leve vermelhidão da pele após as primeiras utilizações. Isso é uma reação comum. Caso ocorra uma irritação intensa e/ou a vermelhidão não cesse, suspenda a utilização do produto e consulte um médico.

Evite utilizar o dispositivo ao ar livre, pois isso pode introduzir bactérias nos poros da pele, resultando em inflamações ou infecções.

Pressione o botão de ligar/desligar para iniciar o funcionamento ou conclui-lo. Aplique uma pressão suave enquanto barbeia o rosto lentamente em movimentos circulares.



Nota: Não puxe o suporte da cabeça de barbear, pois esta peça não é removível.

O barbeador proporciona um melhor resultado ao barbear a seco. Em certas áreas, como queixo e pescoço, é recomendado barbear ou raspar no sentido contrário ao crescimento do fio.

Para ligar ou desligar: pressione o botão Ligar/Desligar.

Para barbear: aplique uma pressão suave e constante enquanto move o barbeador lentamente sobre a pele para se barbear, raspar e aparar pelos.

04. Indicador de nível da bateria

Conecte o cabo de carregamento à porta de carregamento e conecte-o a uma tomada de energia para começar o carregamento. A descrição do status do indicador de nível da bateria é a seguinte:

Nível de bateria durante o carregamento	Status do indicador
100%	Acesso em branco
40% - 100%	Piscando em branco
0% - 40%	Piscando em laranja
Nível de bateria durante o uso	Status do indicador
40% - 100%	Acesso em branco
20% - 40%	Acesso em laranja
10% - 20%	Piscando em laranja
Menor que 10%	Piscando rápido três vezes em laranja. Recarregue para ligar.



Observação: O barbeador suporta plug-and-play.

CUIDADO: Nunca conecte o barbeador a fonte de energia, nem mesmo o utilize próximo ao chuveiro ou quando a porta de carregamento estiver molhada.

05. Trava de viagem

Ativando a trava de viagem: quando o barbeador estiver desligado, pressione e mantenha o botão ligar/desligar por aproximadamente 3 segundos. Assim, o motor deixará de funcionar e a trava de viagem será ativada. O indicador permanecerá aceso por 3 segundos e apagará em seguida. Desativando a trava de viagem: pressione e mantenha o botão ligar/desligar por aproximadamente 3 segundos até que o motor inicie seu funcionamento.

Observação: quando a trava de viagem estiver ativada, ao pressionar uma vez o botão ligar/desligar, o indicador piscará, mas o motor não será acionado, evitando assim a ligação acidental do produto.



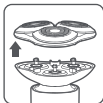
06. Cuidados e manutenção

Para manter o barbeador com o desempenho ideal, é importante limpá-lo após cada uso.

1) Ao realizar a limpeza do barbeador, certifique-se de que ele esteja desligado e não esteja carregando.



2) Enxágue as lâminas de barbear sob a torneira.



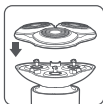
3) Puxe o conjunto de lâminas e retire do barbeador



4) Enxágue ou use uma escova para limpar o suporte do conjunto de lâminas.



5) Vire o conjunto de lâminas de cabeça para baixo e limpe o interior sob a torneira (não utilize uma toalha ou papel toalha para limpar a conjunto de lâminas).



6) Aguarde a peça secar e reinstale as lâminas no suporte.



Nota: Utilize a tampa de proteção para cobrir a porta de carregamento enquanto limpa o barbeador. Certifique-se de que a porta de carregamento esteja seca ao conectar o cabo para carregar.



Nota: O barbeador pode ser limpo com água, mas para manter a porta de carregamento seca, certifique-se de que esteja firmemente coberta.

07. Soluções de problemas

Problema	Possível causa	Soluções
Corte de má qualidade	As lâminas estão danificadas ou desgastadas.	Substitua as lâminas do barbeador.
	O barbeador está obstruído com pelos.	Limpe completamente o produto.
O barbeador não está funcionando depois de pressionar o botão ligar/desligar	A trava de viagem está ativada.	Pressione e segure o botão ligar/desligar por cerca de 3 segundos para desbloquear.
	A bateria está descarregada.	Carregue a bateria no tempo correto.
	O botão ligar/desligar não funciona.	Entre em contato com a equipe de atendimento pós-venda.
Menos de 60 minutos de tempo de uso após o produto ser totalmente carregado	A carga no motor aumenta porque a lâmina do barbeador já não é limpa há muito tempo.	Limpe completamente.
	Esse tempo é afetado pelo estilo de barbear e densidade da barba.	Produto está em funcionamento normal, não há ações corretivas.

Erros de carregamento	O contato de carregamento está ruim.	Reposicione o contato de carregamento.
	O adaptador de energia pode estar danificado.	Teste outro adaptador de energia ou outra fonte de energia.
	A temperatura ambiente de carregamento está muito baixa ou muito alta.	Carregue em uma temperatura ambiente entre 5 °C a 35 °C.
	O barbeador está danificado.	Entre em contato com a equipe de atendimento pós-venda.

08. Informações de segurança

As ilustrações do produto, acessórios e interface do usuário no manual são utilizadas para referência.

Este produto contém uma bateria não removível. Não desmonte, bata ou esmague sua bateria. Interrompa o uso do produto imediatamente caso detecte inchaço ou vazamento de líquido.

Não utilize esse produto se estiver sob efeito de substâncias e/ou circunstâncias que afetem as condições física, mental e sensorial padrão, necessárias para a utilização do produto com segurança.

Este produto não é um brinquedo. Para evitar acidentes, não permita que crianças ou pessoas que não estejam familiarizadas com suas instruções de uso o utilizem.

Mantenha o produto afastado de superfícies quentes ou materiais inflamáveis. Não insira ou remova acessórios durante seu funcionamento.

Em caso de danos ou quebra de qualquer lâmina, não utilize este produto, pois pode causar lesões.

Para evitar acidentes, nunca carregue o produto dentro de armários, gavetas ou recipientes fechados. Evite o carregamento contínuo por mais de 24 horas.

Não corte, substitua ou faça emendas no plugue do carregador, pois isso pode causar acidentes e danos

graves ao equipamento.

O uso inadequado do produto, de forma diversa as orientações desse manual, pode danificar a cabeça do barbeador. Verifique o estado do produto antes de iniciar seu uso. Caso esteja danificado, interrompa a utilização.

09. Especificações técnicas

Nome: Barbeador Elétrico Seco ou Molhado S101

Modelo: S101

Voltagem de operação: 3,7V 3W

Entrada: 5V 1A

Classificação IP: IPX7

Porta de carregamento: USB Tipo C

Tempo de carregamento: aproximadamente 60 min

10. Descarte ecológico

O descarte de eletroeletrônicos, quando feito de forma incorreta, pode gerar consequências negativas ao meio ambiente.

Os produtos Xiaomi distribuídos pela **DL** podem ser corretamente descartados pelo seu usuário. A **DL**, em parceria com a Green Electron, empresa gestora de logística reversa, cumpre com a Política Nacional de Resíduos Sólidos, preservando o planeta por meio do descarte ecologicamente correto dos produtos, pilhas e baterias portáteis.

Seja parte deste movimento e contribua para o crescimento do consumo sustentável. Leve os seus produtos, pilhas ou baterias ao Ponto de Entrega Voluntária (PEV) mais próximo! Facilite a destinação final correta dos produtos para que sejam reciclados e inseridos novamente na cadeia produtiva.

•Dúvidas sobre o que pode ser descartado? Consulte a lista de produtos aqui:

<https://greeneletron.org.br/lista-completa>

•Descubra qual é o PEV para descarte de eletroeletrônicos mais próximo de você:

greeneletron.org.br/localizador

• Vai descartar pilhas e baterias portáteis? Descubra qual é o PEV mais próximo de você:

sistema.gmclog.com.br/info/green?page=2

11. Canais de atendimento

Para que seu atendimento seja ágil, tenha sempre em mãos o número de série e/ou IMEI do seu produto; a nota fiscal de compra; número do CPF do titular da nota fiscal e endereço completo. A DL oferece vários canais de atendimento para atender com comodidade seu consumidor.

Para conferir se o seu produto é oficial e distribuído pela DL, utilize o seguinte link:

<https://checkmi.dl.com.br/>



Fale conosco pelo WhatsApp adicionando nosso número **0800 031 4201** ou acessando o QR Code ao lado. Se preferir, nos ligue neste mesmo número.

 www.dl.com.br

Av. Embaixador Bilac Pinto 1005 - Boa Vista, Santa Rita do Sapucaí - MG. CEP 37540-900

Para promover a proteção do meio ambiente, a Xiaomi evita o excesso de embalagens.

Imagens meramente ilustrativas. Manual escrito por DL. Manual sujeito a alterações sem aviso prévio. Para conferir a versão atualizada, faça contato com nossos canais de atendimento.