



Manual do usuário

Liquidificador Inteligente Xiaomi com Função Aquecimento



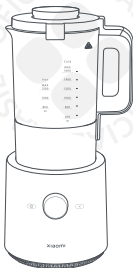
Sumário

01.	Instruções de Segurança	03
02.	Limpeza e Manutenção	04
03.	Precauções para usar fonte de alimentação	04
04.	Cuidados durante o uso	05
05.	Visão Geral do Produto	06
06.	Como Instalar	06
07.	Como Ligar e Desligar o Produto	07
08.	Como Utilizar	07
09.	Funções	08
10.	Receitas	09
11.	Códigos de Erro	10
12.	Solução de Problemas	10
13.	Status do Wi-Fi	12
14.	Conecte-se com o aplicativo Mi Home/ Xiaomi Home	12
15.	Cuidados e manutenção	13
16.	Especificações Técnicas	14
17.	Descarte Ecológico	15
18.	Canais de Atendimento	16

Obrigado por escolher um produto Xiaomi.
A Xiaomi trabalha com inovação para tornar
a tecnologia acessível a todos.

**⚠️ Leia este manual cuidadosamente antes de
usar o produto e guarde-o para futuras referências.**

Este manual se aplica apenas aos produtos
importados e distribuídos no território brasileiro
pela DL Comércio e Indústria de Produtos
Eletrônicos Ltda. (DL), distribuidora reconhecida
como oficial pela XIAOMI Corporation.



Liquidificador Inteligente Xiaomi com Função Aquecimento

01. Instruções de segurança

Leia este manual cuidadosamente antes de usar e guarde-o para referência futura.

- Para evitar acidentes, não permita que crianças ou pessoas com capacidade física, mental ou sensorial reduzida, ou que desconheçam as instruções de uso ou suas características utilizem o produto.
- Mantenha o aparelho e o cabo de alimentação fora do alcance de crianças menores de 8 anos.
- O liquidificador se destina apenas a uso doméstico.
- Não utilizar o aparelho se o cabo elétrico ou o plugue estiverem danificados.
- Não coloque o liquidificador em superfícies instáveis ou molhadas. Mantenha-o a pelo menos 30 cm de distância do fogo ou de fontes de calor (como fogões).
- Não coloque o liquidificador perto de dispositivos suscetíveis a interferência eletromagnética.
- Se o liquidificador não for usado de acordo com as instruções do manual do usuário, pode haver risco de ferimentos.
- Os usuários são responsáveis por qualquer perda ou dano resultante pelo uso inadequado.
- Não permita que as crianças brinquem com o liquidificador. O liquidificador deve ser mantido fora do alcance das crianças. As crianças não devem usar o produto.
- Não pendure o cabo de energia em objetos pontiagudos.
- Não use o liquidificador para aquecer líquidos viscosos, incluindo leite, leite de soja, mingau de arroz frio, etc. Caso contrário, é possível que ocorra o acúmulo no fundo, o que pode causar queimaduras e cheiros estranhos.
- Não use acessórios não genuínos com este liquidificador para evitar potenciais danos ao produto.

02. Limpeza e manutenção

- Não mergulhe o liquidificador em água nem o borrife com água.
- Não mergulhe o copo do liquidificador em água, pois sua base contém pontos de contatos elétricos que podem ser oxidados.
- Não use palha de aço ou outros objetos duros para limpar a placa de aquecimento.
- Use apenas panos macios para limpeza.
- Se o liquidificador não for usado por um longo período de tempo, desconecte o cabo de alimentação da tomada e tome as devidas providências para proteger o liquidificador da umidade, poeira, e pragas domésticas.
- Certifique-se de que o cabo de energia esteja desconectado e aguarde até que a jarra esfrie antes de limpar o produto.
- Limpe periodicamente o liquidificador para remover substâncias oleosas.
- Enxágue o interior e os acessórios da jarra com água limpa antes de secá-los. As lâminas são afiadas, portanto, tenha cuidado ao limpar ou esvaziar a jarra para evitar ferimentos.
- A utilização e limpeza do produto deve seguir as orientações deste manual, caso contrário, poderá acarretar na perda da garantia.

03. Precauções para usar a fonte de alimentação

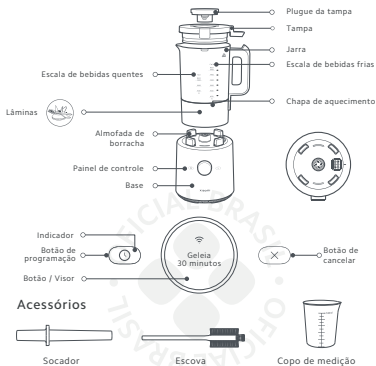
- Não utilize o liquidificador em uma tomada com tensão superior a 127VAC, para evitar danos ao produto e choques elétricos.
- Sempre desligue o liquidificador segurando o plugue de alimentação para evitar incêndio ou choques elétricos.

- Não conecte ou desconecte o cabo de energia quando suas mãos estiverem molhadas para evitar ferimentos e choques elétricos.
- Use apenas tomadas com corrente nominal mínima de 10A.
- Se o cabo de energia estiver danificado ou quebrado, deverá ser substituído pelo fabricante ou departamento de pós-venda para evitar riscos de segurança.
- Não use extensores de cabos de energia ou peças não aprovadas pela Xiaomi.
- Para evitar o risco de incêndio, não use um filtro de linha de baixa qualidade com este produto.
- Use apenas o liquidificador com a base original fornecida.
- Sempre desligue o liquidificador antes de limpar, montar, desmontar o produto, ou depois de usá-lo.
- Certifique-se de que o liquidificador esteja desligado antes de mover a base.

04. Cuidados durante o uso

- Não adicione água além do nível máximo, ou ela transbordará ou espirrará, e causará queimaduras ou outros acidentes.
- É expressamente proibido deixar o produto em funcionamento vazio ou sobrecarregá-lo.
- Não mova o liquidificador ou toque em qualquer parte do produto quando ele estiver em funcionamento para evitar acidentes.
- Não aqueça o liquidificador sem comida ou sem água dentro.

05. Visão geral do produto



Nota: as ilustrações do produto, acessórios, e interface do usuário no manual são utilizadas somente para referência. O produto e suas funções podem sofrer alterações devido a melhoramentos.

06. Como instalar

1. Quando a animação de inicialização terminar, após o liquidificador ser ligado pela primeira vez, ele entrará na tela de seleção de idioma. Pressione o botão da tela para exibir os idiomas; em seguida, gire o botão para selecionar um idioma e pressione-o para confirmar a seleção.

2. Depois de definir o idioma, gire o botão para entrar na tela de configurações de Wi-Fi. Pressione o botão para ativar ou desativar o Wi-Fi. Se nenhuma ação for realizada em 30 segundos, o sistema selecionará automaticamente "Não" como padrão (que representa a desativação da conexão Wi-Fi).

Nota: O liquidificador só entrará na tela de seleção de idioma e configurações de Wi-Fi na primeira vez que for ligado. Se precisar redefinir suas configurações posteriormente, vá para o menu de configurações.

07. Como ligar e desligar o produto

1. Ligar:

Toda vez que o liquidificador estiver conectado, ele entrará no estado de pré-inicialização e após a animação de inicialização terminar, a tela exibirá "Pressione e segure para ligar"; então, deve-se pressionar e segurar o botão para ligar o liquidificador. A primeira receita aparecerá na tela quando o liquidificador for ligado pela primeira vez.

2. Desligar:

Em qualquer tela ou outro modo que não esteja apresentando o "Pressione e segure para limpar", o comando de pressionar e segurar o botão desligará o produto.

08. Como utilizar

- a. Retire o liquidificador e limpe o plugue da tampa e a tampa.
- b. Lave os ingredientes, corte-os em cubos de 3 cm e coloque-os na jarra.
- c. Instale o plugue da tampa na tampa e gire a tampa no sentido horário para travá-la com a jarra. (Figura 1)
- d. Encaixe a jarra na base corretamente, alinhando o pequeno triângulo sob a alça com a marca na base. Certifique-se de que a base esteja posicionada em uma superfície estável. (Figura 2).

e. Quando o liquidificador estiver ligado, gire o botão para alternar entre as funções. Quando a função desejada aparecer na tela, pressione o botão para ativá-la.

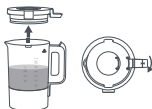


Figura 1

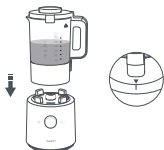


Figura 2

09. Funções

Modos	Operações
Geleia Sopa cremosa Sopa com pedaços inteiros	<p>Quando o liquidificador estiver ligado, o botão mostrará a função "Geleia". Pressione o botão para fazer geleia ou gire o botão para escolher entre "sopa cremosa" ou "sopa com pedaços inteiros"; em seguida, pressione o botão para iniciar a função escolhida.</p> <p>Nota 1: O agendamento de tarefas está disponível nesta função e o modo "manter aquecido" será ativado por padrão assim que o cozimento terminar. A tarefa de cozimento será cancelada automaticamente se você não a reiniciar após uma pausa de dois minutos no meio de sua operação.</p> <p>Nota 2: Após o início de uma tarefa, pressione o botão para pausá-la e pressione o botão novamente para voltar a ela. Quando o produto estiver pausado, pressione o botão "cancelar" para sair da tarefa.</p>
Vitamina Suco de frutas e vegetais Milk-shake	<p>Gire o botão para selecionar Vitamina, Suco de frutas e vegetais ou Milk-shake, e então pressione o botão para começar a fazer a bebida desejada.</p> <p>Nota 1: Não é possível agendar tarefas nesta função. A tarefa de cozimento é cancelada automaticamente caso não seja reiniciada depois de um minuto após a pausa do produto.</p> <p>Nota 2: Após o início de uma tarefa, pressione o botão para pausá-la e pressione o botão novamente para voltar a ela. Quando o produto estiver pausado, pressione o botão "cancelar" para sair da tarefa.</p>
Pressione e segure para limpar	<p>Gire o botão até o modo "Pressione e segure para limpar". Depois de adicionar os ingredientes ou a água, pressione e segure o botão para iniciar a tarefa.</p> <p>Nota 1: Se o alimento não estiver totalmente misturado, ative o modo "Pressione e segure para limpar" para triturar o alimento completamente em um curto período de tempo.</p> <p>Nota 2: Selecione o modo "Pressione e segure para limpar" para limpar o produto.</p>
Manual	<p>Gire o botão do modo Manual; em seguida, pressione e gire para selecionar a velocidade.</p> <p>Nota: após o início de uma tarefa, pressione o botão para pausá-la e pressione o botão novamente para voltar a ela. Quando o produto estiver pausado, pressione o botão "cancelar" para sair da tarefa.</p>

Modos	Operações
Configurações	<p>1. Seleção de idioma: após ligar o liquidificador, gire o botão até a tela de configurações e pressione-o para configurar o idioma. Então, pressione o botão para ir à tela de seleção de idiomas, gire-o para selecionar o idioma desejado, e pressione-o para confirmar a seleção. O sistema retornará automaticamente à tela de configurações após a configuração ou se nenhum idioma for confirmado em 30 segundos.</p> <p>2. Quando o liquidificador estiver conectado a uma rede, gire o botão para selecionar Wi-Fi na tela de configurações. Pressione o botão para confirmar; em seguida, você poderá redefinir ou desconectar a rede Wi-Fi.</p> <p>3. Quando o liquidificador não estiver conectado a uma rede, gire o botão para selecionar Wi-Fi na tela de configurações. Pressione o botão para confirmar; em seguida, você poderá se conectar à rede Wi-Fi.</p> <p><i>Nota: Ao se conectar / desconectar à rede Wi-Fi, se não houver operação por 30 segundos, o sistema assumirá a última opção selecionada e voltará para a tela de configurações.</i></p>

10. Receitas

Modos	Tempo	Operações
Geleia	30 min	300g de morango; 120g de açúcar branco; 6g de suco de limão
Vitamina	45 min	300g de gelo em cubos de 2cm
Suco de frutas e vegetais	2 min	640g de vegetal; 960ml de água potável
Sopa cremosa	38 min	1 batata (aprox. 220g); 10g de caju; 50g de cogumelo branco; 2g de sal; uma pitada de pimenta; 720ml de água potável
Sopa com pedaços inteiros	35 min	1 batata (aprox. 220 g); 10g de caju; 50g de cogumelo branco; 2g de sal; uma pitada de pimenta; 720 ml de água potável
Milk-shake	1 min	Uma pitaya vermelha (aprox. 400 g); 300 ml de iogurte; 5 cubos de gelo (2cm ³ de tamanho); uma pequena quantidade de mel
Manual	1 min	Por exemplo, um suco de: 890g de cenoura; 710ml água potável

Cuidados:

- Ao usar o modo vitamina, use cubos de gelo que tenham sido congelados abaixo de -18°C por mais de 24 horas, e use os cubos de gelo imediatamente após retirá-los. (Certifique-se de que a jarra esteja seca antes de adicionar os cubos de gelo).
- O liquidificador não deve bater por mais de dois minutos contínuos no modo de suco de frutas e vegetais e no modo

manual e não deve exceder seis minutos no total.

- Se a base superaquecer durante a operação, desligue o liquidificador por cerca de 20 minutos e espere ele esfriar antes de continuar.
- Só é possível agendar previamente o preparo de geleia, sopas cremosas e com pedaços inteiros. Outras receitas não são compatíveis com essa função.

11. Códigos de erro

Código	Mensagem	Explicação	Solução
E01	Sobrecarga de motor	O produto identificou uma sobrecarga no motor	Limpe os restos de comida na jarra depois que a energia for desligada e espere que o liquidificador esfrie antes de ligá-lo novamente.
E02	Jarra não encaixada	O produto não identificou nenhuma jarra encaixada na base	Depois de colocar a jarra na base, volte à tela do menu e pressione o botão "cancelar" para entrar no modo de espera.
E05	Superaquecimento	Alerta de alta temperatura no sensor de temperatura inferior	O liquidificador voltará ao normal quando a temperatura cair. Pressione o botão cancelar para entrar no modo de espera.
E10	Erro no sensor de temperatura	O sensor de temperatura inferior está em curto ou há um circuito quebrado.	Entre em contato com a equipe de serviço de pós-venda.
E11	Erro de comunicação	Erro de comunicação do painel de alimentação	Entre em contato com a equipe de serviço de pós-venda.

12. Solução de problemas

Problema	Possíveis soluções
Alimentos transbordando ou não é possível misturar ingredientes	Adicione a quantidade adequada de ingredientes. Adicione água até o nível adequado. Selecione a função desejada de acordo com o manual do usuário. Se desejar, entre em contato com a equipe de serviço de pós-venda.

Problema	Possíveis soluções
Alimentos transbordando ou não é possível misturar ingredientes	Adicione a quantidade adequada de ingredientes. Adicione água até o nível adequado. Selecione a função desejada de acordo com o manual do usuário. Se desejar, entre em contato com a equipe de serviço de pós-venda.
Comida queimada no fundo da jarra	Adicione a quantidade adequada de ingredientes. Não adicione ingredientes que queimem facilmente no fundo da jarra, como farinha. Adicione água até o nível adequado. Limpe antes de usar. Selecione a função desejada de acordo com o manual do usuário. Se desejar, entre em contato com a equipe de serviço de pós-venda.
Ingredientes não estão quentes após o cozimento	Selecione a função desejada de acordo com o manual do usuário. Se desejar, entre em contato com a equipe de serviço de pós-venda.
O visor não acende	Verifique o cabo de energia e certifique-se de que está plugado e conectado à fonte de alimentação. Se desejar, entre em contato com a equipe de serviço de pós-venda.
O visor no liquidificador não está funcionando	Selecione novamente a função correta e pressione o botão para ativá-la. Adicione água ao nível de água adequado e reinicie o liquidificador depois que esfriar. Desconecte primeiro o produto; em seguida, ligue-o e siga as etapas normais de operação. Se desejar, entre em contato com a equipe de serviço de pós-venda.
Ruído operacional	O liquidificador fará alguns sons enquanto estiver funcionando, o que é normal. Se desejar, entre em contato com a equipe de serviço de pós-venda.

Notas:

- Verifique se o cabo de energia está devidamente conectado, e se jarra e a tampa foram devidamente posicionadas.

Desligue imediatamente e pare de usá-lo se o liquidificador emitir ruídos estranhos, cheiros, fumaça, etc.

- Se o liquidificador ainda não funcionar como esperado após a inspeção mencionada acima, entre em contato com a equipe de serviço pós-venda.

13. Status do Wi-Fi

Modo de operação	Exibição de status
Aguardando conexão	Ícone do Wi-Fi pisca lentamente
Conectando	Ícone do Wi-Fi pisca rapidamente
Conectado	Ícone do Wi-Fi permanece conectado

Nota: Quando o Wi-Fi não estiver conectado, o ícone do Wi-Fi piscará. Se o liquidificador não estiver conectado a nenhuma rede Wi-Fi por 30 minutos, o ícone do Wi-Fi se apagará.

14. Conecte-se com o aplicativo Mi Home/ Xiaomi Home

Este produto é compatível com o Mi Home/Xiaomi Home app*. Use o aplicativo para controlar o dispositivo e interagir com outros dispositivos inteligentes.



- Escaneie o QR Code para baixar e instalar o aplicativo. Você será direcionado para o menu de configurações se o app já estiver instalado ou, busque por "Mi Home/Xiaomi Home" na sua loja de aplicativos para baixar e instalar o app.
- Abra o app e toque em "+" localizado no canto superior direito e siga os comandos exibidos na tela para adicionar o seu dispositivo.

Nota: A fim de melhorar a experiência do usuário, o firmware do dispositivo e o Mi Home/Xiaomi Home app devem ser atualizados periodicamente. Se encontrar alguma informação que não condiz com este manual, tenha como referência o próprio produto.

15. Cuidados e manutenção

- Cuidado com possíveis queimaduras causadas pelo calor residual. Aguarde até que a jarra esfrie antes de limpá-la.
- Assim que a jarra esfriar e estiver vazia, adicione água limpa e execute o modo "Pressione e segure para limpar" várias vezes para limpar corretamente a jarra.
- A parte externa da base pode ser limpa com um pano úmido quando o aparelho estiver desconectado. Não molhe e não enxágue diretamente a base, cabo ou outras peças que contenham componentes eletrônicos, como o fundo da jarra.
- Enxágue o interior da jarra e os acessórios com água limpa antes de secá-los. As lâminas são afiadas, por isso, cuidado ao limpar o produto para evitar ferimentos.
- Não use produtos de limpeza abrasivos ou líquidos corrosivos (gasolina, acetona, etc.) para limpar o liquidificador.
- Se os resíduos na jarra formarem uma mancha dura difícil de remover, adicione a quantidade adequada de água na jarra antes de limpá-la e secá-la.
- Se o fundo da chapa de aquecimento não for limpo mesmo após várias limpezas e uma camada residual tiver aderido a ele, mergulhe a chapa em água limpa por um período de tempo antes de limpá-la suavemente com um pano embebido em vinagre branco. Cuidado com a lâmina enquanto a limpa para evitar acidentes. (Não ligue o liquidificador ao limpá-lo.)
- O liquidificador deve ser usado com frequência para manter o motor seco.
- Se o liquidificador não for usado por um longo período de tempo, por favor, guarde-o em um local bem ventilado e seco para evitar que o motor se molhe e afete seu uso futuro.

16. Especificações técnicas

Nome: Liquidificador Inteligente Xiaomi com Função Aquecimento

Modelo: MPBJ001ACM-3A

Tensão nominal: 110 VAC

Potência de operação: 600W

Potência de aquecimento: 500W

Frequência nominal: 60Hz

Capacidade máx. de bebidas frias: 1600 ml

Capacidade máx. de bebidas quentes: 1200 ml

Dimensões do item: 188 × 222 × 436 mm

Conectividade sem fio: Wi-Fi IEEE 802.11 b/g/n 2,4 GHz



17. Descarte ecológico

O descarte de eletroeletrônicos, quando feito de forma incorreta, pode gerar consequências negativas ao meio ambiente. A DL Eletrônicos, distribuidora oficial dos produtos Xiaomi no Brasil, em parceria com a Green Eletron, gestora de logística reversa, cumpre com a Política Nacional de Resíduos Sólidos, preservando o planeta por meio do descarte ecologicamente correto dos produtos, pilhas e baterias portáteis.

Seja parte deste movimento e contribua para o crescimento do consumo sustentável. Leve os seus produtos, pilhas ou baterias ao Ponto de Entrega Voluntária (PEV) mais próximo! Facilite a destinação final correta dos produtos para que sejam reciclados e inseridos novamente na cadeia produtiva.

- Dúvidas sobre o que pode ser descartado? Consulte a lista de produtos aqui:

<https://greeneletron.org.br/lista-completa>

- Descubra qual é o PEV para descarte de eletroeletrônicos mais próximo de você:

greeneletron.org.br/localizador

- Vai descartar pilhas e baterias portáteis? Descubra qual é o PEV mais próximo de você:

sistema.gmclog.com.br/info/green?page=2

18. Canais de atendimento

Para que seu atendimento seja ágil, tenha sempre em mãos o número de série e/ou IMEI do seu produto; a nota fiscal de compra; número do CPF do titular da nota fiscal e endereço completo. A DL oferece vários canais de atendimento para atender com comodidade seu consumidor.



Fale conosco pelo WhatsApp adicionando nosso número **0800 031 4201** ou acessando o QR Code ao lado. Se preferir, nos ligue neste mesmo número.

 www.dl.com.br

Av. Embaixador Bilac Pinto 1005 - Colina das Palmeiras,
Santa Rita do Sapucaí - MG. CEP 37538-900

Para promover a proteção do meio ambiente, a Xiaomi evita o excesso de embalagens.

Imagens meramente ilustrativas. Manual escrito por DL. Manual sujeito a alterações sem aviso prévio. Para conferir a versão atualizada, faça contato com nossos canais de atendimento.