



Manual do usuário

Barbeador Elétrico UniBlade

Sumário

01. Visão geral do produto	03
02. Instalando e carregando o produto	04
03. Utilizando o produto	06
04. Trava de viagem	10
05. Cuidados e manutenção	10
06. Soluções de problemas	12
07. Informações de segurança	12
08. Especificações técnicas	14
09. Descarte ecológico	15
10. Canais de atendimento	16

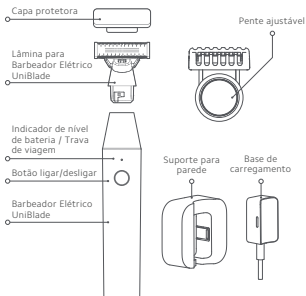
Obrigado por escolher a Xiaomi.
Trabalhamos com inovação para tornar a tecnologia acessível a todos.

⚠ Leia cuidadosamente este manual antes do primeiro uso e guarde para referências futuras.



Barbeador Elétrico UniBlade

01. Visão geral do produto



Manual do usuário



Guia de início rápido

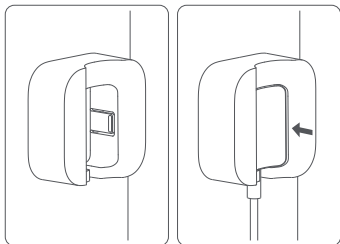


Termo de garantia



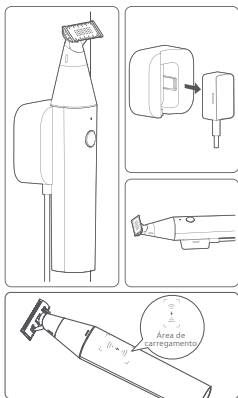
Conteúdo da embalagem: Barbeador Elétrico UniBlade com lâmina, capa protetora, pente ajustável, suporte para parede, base de carregamento, manual, guia de início e termo de garantia.

02. Instalando e carregando o produto



Fixe o suporte para parede em uma superfície lisa, limpa e seca, usando fita dupla face; em seguida, insira a base de carregamento no suporte para parede. Ligue a área de carregamento do produto à base de carregamento. Conecte ao adaptador a uma tomada de energia para iniciar o carregamento.

Certifique-se de que o suporte para parede esteja bem preso, próximo à tomada de energia e longe de fonte de aquecimento, fogo e água.



Antes da primeira utilização, recomenda-se carregar completamente o barbeador e limpar a lâmina do aparelho.

- Caso o barbeador não ligue devido à bateria fraca, serão necessárias aproximadamente seis horas para uma carga completa.
- O barbeador pode ser utilizado por aproximadamente 60 minutos com a carga completa.
- Quando a bateria estiver com pouca carga, carregue-a imediatamente. O barbeador não pode ser utilizado durante o carregamento.

- Carregue completamente o barbeador pelo menos uma vez a cada seis meses, caso não tenha sido utilizado por um longo período de tempo.

Descrição do indicador de nível de bateria:

Estado do barbeador	Estado do indicador	Nível de bateria
Carregando	Acesso em branco	100%
	Piscando em branco	20–100%
	Piscando em laranja	0-20%
Trabalho	Acesso em branco	20–100%
	Piscando em laranja	10–20%
	Piscando laranja rapidamente por três vezes (Impossível ligar)	Menos de 10%

03. Utilizando o produto

Se você está utilizando este dispositivo pela primeira vez, sua pele precisará se adaptar ao novo método de aparar ou cortar os pelos. Ao usar o dispositivo pela primeira vez, recomendamos testá-lo em uma área com pelos finos para se familiarizar com o processo.

Ao aparar os pelos do corpo ou de partes dele pela primeira vez, é recomendado realizar antes de dormir, para permitir que a eventual vermelhidão desapareça durante o sono.

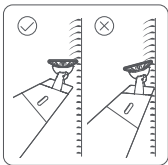
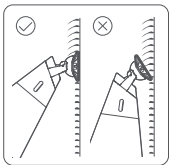
Caso possua pele sensível, o período de adaptação pode ser prolongado. Utilize o dispositivo em áreas reduzidas nos primeiros dois ou três dias. Evite utilizar o produto se sua pele estiver irritada. É aconselhável consultar um médico dermatologista antes de utilizar o dispositivo nessas

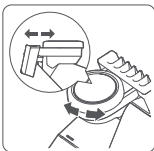
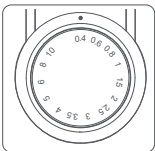
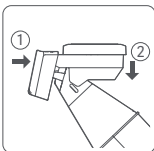
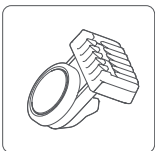
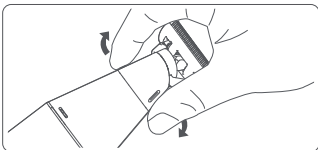
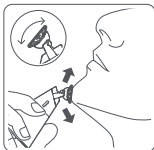
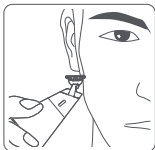
condições.

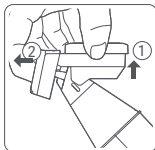
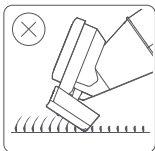
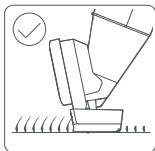
O uso deste produto pode resultar em leve vermelhidão da pele após as primeiras utilizações. Isso é uma reação comum. Caso ocorra uma irritação intensa e/ou a vermelhidão não cesse, suspenda a utilização do produto e consulte um médico.

Para evitar pelos encravados, faça massagens regulares na pele com luvas ou buchas apropriadas.

A fim de evitar danos à pele, evite aplicar pressão excessiva sobre o dispositivo durante o uso. Não deixe o dispositivo imóvel no mesmo local da pele; movimentos circulares lentos são recomendados durante a utilização. Evite utilizar o dispositivo ao ar livre, pois isso pode introduzir bactérias nos poros da pele, resultando em inflamações ou infecções.







Para ligar ou desligar: Pressione o botão Ligar/Desligar.

Para ajustar o pente: Fixe o pente ajustável à lâmina do barbeador e gire o botão para o tamanho desejado.

Para barbear: Aplique uma pressão suave e constante enquanto move o barbeador lentamente sobre a pele para se barbear, raspar e aparar pelos.

- Ajuste bem a superfície da lâmina à pele.
- Deslize a lâmina sobre a pele suavemente.
- Ao modelar, mantenha a borda da lâmina perpendicular à pele.
- Ao aparar barbas curtas, use a área da malha da lâmina intermediária.

Nota: o barbeador pode ser utilizado tanto em ambiente

úmido quanto em ambiente seco. Para algumas áreas, como queixo e pescoço, é recomendado barbear ou raspar no sentido contrário ao crescimento do fio.

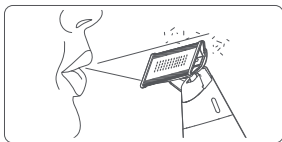
04. Trava de viagem

Ativando a trava de viagem: quando o barbeador estiver desligado, pressione e segure o botão ligar/desligar por aproximadamente 3 segundos. Assim, o motor deixará de funcionar e a trava de viagem será ativada. O indicador piscará três vezes e o barbeador vibrará uma vez.

Desativando a trava de viagem: pressione e segure o botão ligar/desligar por aproximadamente 3 segundos. Em seguida, o indicador piscará três vezes e o barbeador será ligado. A trava de viagem será desativada.

Observação: quando a trava de viagem estiver ativada, ao pressionar uma vez o botão ligar/desligar, o indicador piscará, mas o motor não será acionado, evitando assim a ligação acidental do barbeador.

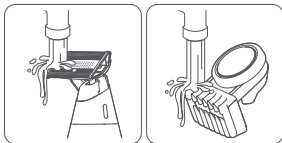
05. Cuidados e manutenção



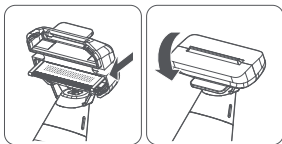
Para manter o barbeador com o desempenho ideal, é importante limpá-lo após cada uso.

1) Ao realizar a limpeza do barbeador, certifique-se de que ele esteja desligado e que não esteja em processo de carregamento.

2) Remova o pente ajustável e limpe os pelos presentes nele e na cabeça do barbeador.



3) Enxágue a lâmina do barbeador e o pente ajustável com água.



4) Deixe todos os componentes secarem completamente antes de montá-los novamente, carregar e utilizar.

Nota: É recomendado substituir a lâmina do barbeador a cada 6 meses para garantir um bom desempenho do aparador.

06. Soluções de problemas

Problema	Possível causa	Soluções
Corte de má qualidade	A lâmina do aparador está danificada ou desgastada.	Substitua a cabeça do barbeador.
	O barbeador está obstruído com pelos.	Limpe completamente o barbeador.
O barbeador não está funcionando depois de pressionar o botão ligar/desligar	A trava de viagem está ativada.	Pressione e segure o botão ligar/desligar por cerca de 3 segundos para desbloquear.
	A bateria está descarregada.	Carregue a bateria no tempo correto.
	O botão ligar/desligar não funciona.	Entre em contato com a equipe de atendimento pós-venda.
Pele irritada após o barbear	A pele ainda não se adaptou ao barbeador.	A irritação da pele deverá desaparecer após aproximadamente 2 a 3 semanas de uso.
Erros de carregamento	O contato de carregamento está ruim.	Reposicione o contato de carregamento.
	O adaptador de energia pode estar danificado.	Teste outro adaptador de energia ou outra fonte de energia.
	A temperatura ambiente de carregamento está muito baixa ou muito alta.	Carregue em uma temperatura ambiente entre 5 °C a 35 °C.
	O barbeador está danificado.	Entre em contato com a equipe de atendimento pós-venda.
Menos de 60 minutos de tempo de uso após o produto ser totalmente carregado	A carga no motor aumenta porque a lâmina do barbeador já não é limpa há muito tempo.	Limpe completamente.
	Esse tempo é afetado pelo estilo de barbear e densidade da barba.	Produto está em funcionamento normal, não há ações corretivas.

07. Informações de segurança

- As ilustrações do produto, acessórios e interface do usuário no manual são utilizadas para referência.

- Este produto contém uma bateria não removível. Não desmonte, bata ou esmague sua bateria. Interrompa o uso do produto imediatamente caso detecte inchaço ou vazamento de líquido.
- Este produto não deve ser utilizado por indivíduos (incluindo crianças) com limitações físicas, sensoriais ou mentais. Não utilize esse produto se estiver sob efeito de substâncias e/ou circunstâncias que afetem as condições física, mental e sensorial padrão, necessárias para a utilização do produto com segurança.
- Este produto não é um brinquedo. Para evitar acidentes, não permita que crianças ou pessoas que não estejam familiarizadas com suas instruções de uso o utilizem.
- Mantenha o produto afastado de superfícies quentes ou materiais inflamáveis. Não insira ou remova acessórios durante seu funcionamento.
- Em caso de danos ou quebra de qualquer lâmina, evite usar este produto, pois pode causar lesões.
- Para evitar acidentes, nunca carregue o produto dentro de armários, gavetas ou recipientes fechados. Evite o carregamento contínuo por mais de 24 horas.
- Não corte, substitua ou faça emendas no plugue do carregador, pois isso pode causar acidentes e danos graves ao equipamento.
- O uso inadequado do produto, de forma diversa as orientações desse manual, pode danificar a lâmina do barbeador. Verifique o estado do produto antes de iniciar seu uso. Caso esteja danificado, interrompa a utilização.

08. Especificações técnicas

Nome: Barbeador Elétrico UniBlade

Modelo: X300

Voltagem de operação: 3,7V 3W

Frequência de operação: 142 kHz

Entrada: 5V $\overline{=}$ 1A

Classificação IP: IPX7

Método de carga: carga sem fio

Tempo de carregamento: aproximadamente 6 horas

Força máxima do campo H: 13,90 dB μ A/m a 3 m

Força do campo elétrico: 0,643 V/m a 10 cm

* Este equipamento foi testado e atende aos limites aplicáveis de exposição à radiofrequência (RF).

09. Descarte ecológico

O descarte de eletroeletrônicos, quando feito de forma incorreta, pode gerar consequências negativas ao meio ambiente.

Os produtos Xiaomi distribuídos pela **DL** podem ser corretamente descartados pelo seu usuário. A **DL**, em parceria com a Green Electron, empresa gestora de logística reversa, cumpre com a Política Nacional de Resíduos Sólidos, preservando o planeta por meio do descarte ecologicamente correto dos produtos, pilhas e baterias portáteis.

Seja parte deste movimento e contribua para o crescimento do consumo sustentável. Leve os seus produtos, pilhas ou baterias ao Ponto de Entrega Voluntária (PEV) mais próximo! Facilite a destinação final correta dos produtos para que sejam reciclados e inseridos novamente na cadeia produtiva.

- Dúvidas sobre o que pode ser descartado? Consulte a lista de produtos aqui:

<https://greeneletron.org.br/lista-completa>

- Descubra qual é o PEV para descarte de eletroeletrônicos mais próximo de você:

greeneletron.org.br/localizador

- Vai descartar pilhas e baterias portáteis? Descubra qual é o PEV mais próximo de você:

sistema.gmclog.com.br/info/green?page=2

10. Canais de atendimento

Para que seu atendimento seja ágil, tenha sempre em mãos o número de série e/ou IMEI do seu produto; a nota fiscal de compra; número do CPF do titular da nota fiscal e endereço completo. A DL oferece vários canais de atendimento para atender com comodidade seu consumidor.

Para conferir se o seu produto é oficial e distribuído pela DL, utilize o seguinte link: <https://checkmi.dl.com.br/>



Fale conosco pelo WhatsApp adicionando nosso número **0800 031 4201** ou acessando o QR Code ao lado. Se preferir, nos ligue neste mesmo número.

 www.dl.com.br

Av. Embaixador Bilac Pinto 1005 - Colina das Palmeiras,
Santa Rita do Sapucaí - MG. CEP 37538-900

Para promover a proteção do meio ambiente, a Xiaomi evita o excesso de embalagens.

Imagens meramente ilustrativas. Manual escrito por DL. Manual sujeito a alterações sem aviso prévio. Para conferir a versão atualizada, faça contato com nossos canais de atendimento.