



Manual do usuário

**Smartwatch Xiaomi
Redmi Watch 3 Active**

Sumário

| | |
|---|----|
| 01. Visão geral do produto | 03 |
| 02. Carregando o smartwatch | 04 |
| 03. Inserindo e retirando a pulseira | 04 |
| 04. Como utilizar o smartwatch | 05 |
| 05. Conectando ao aplicativo | 06 |
| 06. Restaurando para as configurações de fábrica | 07 |
| 07. Limpeza | 07 |
| 08. Informações de segurança | 08 |
| 09. Especificações técnicas | 10 |
| 10. Descarte ecológico | 11 |
| 11. Canais de atendimento | 12 |

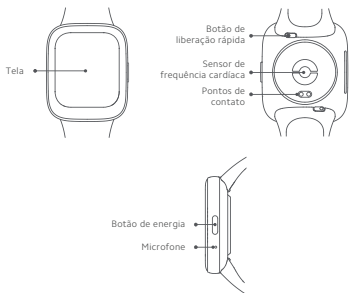
Obrigado por escolher a Xiaomi.
Trabalhamos com inovação para tornar a tecnologia acessível a todos.

⚠ Leia cuidadosamente este manual antes do primeiro uso e guarde para referências futuras.



Smartwatch Xiaomi Redmi Watch 3 Active

01. Visão geral do produto



Conteúdo da embalagem: Redmi Watch 3 Active com pulseira, cabo de carregamento e termo de garantia.



Smartwatch



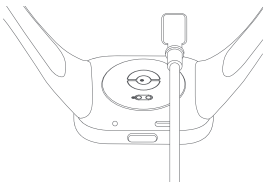
Cabo de carregamento



Termo de garantia

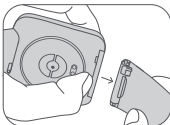
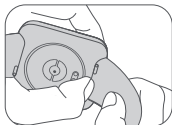
02. Carregando o smartwatch

Recarregue o seu relógio imediatamente quando o mesmo estiver com nível de bateria baixo. Conecte o cabo de carregamento para recarregar o relógio como mostra a imagem abaixo.

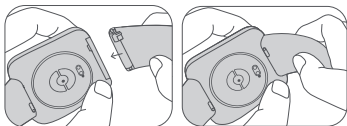


03. Inserindo e retirando a pulseira

Ajuste a posição do fecho de acordo com a circunferência do seu pulso. Para colocar ou retirar a pulseira, veja as imagens abaixo.



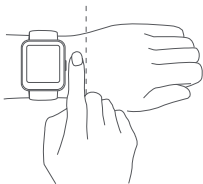
Retirando a pulseira: pressione o botão de liberação com uma mão e, simultaneamente puxe a pulseira com a outra mão.



Inserindo a pulseira: alinhe o encaixe da pulseira com o relógio e insira-a até ouvir um clique. Tenha cautela para não danificar o encaixe.

04. Como usar o smartwatch

Ajuste confortavelmente o relógio em torno do seu pulso, usando como referência um dedo de largura do osso do seu pulso. Ajuste a pulseira para garantir que o sensor e frequência cardíaca possa coletar os dados normalmente.



05. Conectando ao aplicativo

Baixe e instale o aplicativo Mi Fitness para gerenciar seu smartwatch e inicie a sessão na conta Xiaomi para acessar mais serviços, observando as seguintes orientações:

- a. Pressione o botão de Liga/ Desliga para ligar o smartwatch.
- b. Para baixar e instalar o aplicativo, utilize o smartphone para ler o código QR na tela do produto ou acesse sua loja de aplicativos para baixar e instalar o app no seu smartphone.



Notas:

- Escaneie o QR Code e baixe a versão adequada do aplicativo, de acordo com o sistema do seu smartphone.
- As funções aqui mencionadas podem variar ligeiramente das informações do aplicativo vigentes no momento de ativação, devido a atualizações. Siga as instruções exibidas na tela.
- Certifique-se que o Bluetooth do seu smartphone esteja habilitado e que o smartwatch esteja conectado ao seu smartphone.
- Durante o pareamento, certifique-se de que o código de pareamento exibido no smartwatch e no smartphone é o mesmo.

- Se o código de pareamento for exibido no smartwatch e não aparecer no smartphone, verifique se há alguma solicitação de pareamento nas notificações do smartphone.

06. Restauração das configurações de fábrica

Para redefinir o produto às configurações de fábrica, pressione o botão lateral para acessar o menu e selecione configurações, sistema e restaurar para o padrão de fábrica.

07. Limpeza

- Mantenha a área de contato da pele com a pulseira sempre limpas e secas.
- Limpe as manchas de suor na pulseira após os exercícios físicos.
- Não exponha a pulseira à fontes de calor intensas, pois a mesma pode ser deformada.
- Não armazene a pulseira em locais com luz solar direta.
- Se a pulseira estiver suja, use uma escova de dente macia com uma pequena quantidade de pasta de dente para limpá-la. Em seguida, use um pano macio e úmido para retirar a pasta e deixe-a secar naturalmente.
- Para retirar poeira da pulseira, use um cotonete ou algodão com álcool etílico 70 para limpá-la. Em seguida, seque-a com um pano seco.

08. Informações de segurança

- Ajuste confortavelmente a pulseira do smartwatch ao redor do pulso e mantenha cerca de um dedo de distância do osso do pulso. Não deixe a pulseira frouxa pois isso afeta a coleta de dados realizada pelo sensor de frequência cardíaca.
- Quando for medir a frequência cardíaca mantenha o pulso inerte. A frequência do monitoramento contínuo deve ser selecionada de acordo com a preferência do usuário.
- O smartwatch possui um nível de resistência à água de 5 ATM (50 metros de profundidade). Pode ser usado na piscina, durante nados próximos à costa ou durante outras atividades aquáticas de pouca profundidade. Não use o smartwatch durante banhos de chuveiro com água quente, em saunas ou para fazer mergulho. Lembre-se de evitar que o smartwatch seja atingido de forma direta por correntes fortes de água durante a realização de atividades aquáticas. A função de resistência à água não é permanente e pode diminuir com o tempo.
- A tela do smartwatch não suporta operações subaquáticas, portanto, quando o relógio entrar em contato com água, limpe o excesso de água com um pano macio antes de usá-lo novamente.
- Durante o uso diário, mantenha a pulseira bem ajustada; nem muito frouxa e nem muito apertada. Mantenha a área de contato com a pele sempre seca e limpe a pulseira regularmente com água.
- Interrompa o uso imediatamente se notar alguma reação alérgica na pele e procure assistência médica se a área de contato com a pele apresentar sinais de vermelhidão ou inchaço. Devido ao atrito causado pelo uso do smartwatch durante os exercícios, a pele pode

apresentar algum tipo de irritação. Se este for o caso, pare de usar o smartwatch.

- Use o cabo de carregamento incluso na caixa para realizar o carregamento do smartwatch e um adaptador de energia devidamente certificado.
- Certifique-se de que o adaptador, o cabo de carregamento e o smartwatch estejam em um ambiente seco durante o carregamento. Não toque esses acessórios com as mãos molhadas e não os exponha à chuva e outros líquidos.

Nota: Quando o cabo de carregamento estiver conectado à energia, garanta que não tenha substâncias condutoras de eletricidade nos contatos do relógio, como água por exemplo. Do contrário, pode haver um curto-circuito.

- Use o smartwatch a uma temperatura entre -10 °C e os 45 °C. Quando a temperatura ambiente é muito elevada ou extremamente baixa, poderá ocorrer o mau funcionamento do smartwatch.
- Não desmonte, bata ou esmague a bateria. Interrompa o uso da bateria imediatamente caso detecte inchaço ou vazamento de líquido.
- Nunca atire o smartwatch ou a respectiva bateria ao fogo, pois poderá ocorrer uma explosão.
- O smartwatch não é um dispositivo médico. Quaisquer dados ou informações fornecidas pelo mesmo não deverão ser usados para efeitos de diagnóstico, tratamento ou prevenção de doenças.
- O smartwatch e seus respectivos acessórios podem conter peças pequenas. Mantenha o smartwatch e os respectivos acessórios longe das crianças para evitar que estas corram perigo de asfixia ou outros perigos de lesões.
- Este smartwatch não é um brinquedo. Mantenha-o fora do alcance de crianças.

- Caso o relógio não seja utilizado por um período, desligue-o depois de recarregar totalmente e armazene-o em um local frio e seco. Recarregue o relógio pelo menos uma vez a cada 3 meses.
- Se a tela estiver quebrada, não toque nela nem tente removê-la. Interrompa o uso do relógio imediatamente

09. Especificações técnicas

Nome: Redmi Watch 3 Active

Modelo: M2235W1

Resistência a água: 5 ATM

Capacidade de bateria: 289 mAh

Temperatura de funcionamento: 0°C a 45°C *

Conectividade sem fio: Bluetooth® Low Energy 5.3

Frequência de operação Bluetooth: 2402 – 2480 Mhz

Potência máxima de saída Bluetooth: < 20 dBm

Tensão de entrada: DC 5 V 

Corrente de entrada: 500 mA máx.

Não acompanha fonte de alimentação, que deve ser adquirida separadamente.

Este produto suporta apenas determinados sistemas Android ou iOS.

*A faixa de temperatura de trabalho se baseia nos dados de teste do Xiaomi Lab. O status de uso real pode variar. Para obter mais informações, acesse a página smartwatch em www.mi.com.

Para obter informações regulamentares, sobre a certificação do produto e logotipos de conformidade relacionados ao Relógio Redmi Watch 3 Active, acesse Configurações > Sobre o relógio > Certificação.

A marca e o logotipo Bluetooth® são marcas registradas de propriedade da Bluetooth SIG, Inc. e a utilização dos mesmos por Xiaomi Inc. e feita mediante licença. Outras marcas e nomes comerciais são de seus respectivos proprietários.

10. Descarte ecológico

O descarte de eletroeletrônicos, quando feito de forma incorreta, pode gerar consequências negativas ao meio ambiente.

Os produtos Xiaomi distribuídos pela **DL** podem ser corretamente descartados pelo seu usuário. A **DL**, em parceria com a Green Electron, empresa gestora de logística reversa, cumpre com a Política Nacional de Resíduos Sólidos, preservando o planeta por meio do descarte ecologicamente correto dos produtos, pilhas e baterias portáteis.

Seja parte deste movimento e contribua para o crescimento do consumo sustentável. Leve os seus produtos, pilhas ou baterias ao Ponto de Entrega Voluntária (PEV) mais próximo! Facilite a destinação final correta dos produtos para que sejam reciclados e inseridos novamente na cadeia produtiva.

- Dúvidas sobre o que pode ser descartado? Consulte a lista de produtos aqui:

<https://greeneletron.org.br/lista-completa>

- Descubra qual é o PEV para descarte de eletroeletrônicos mais próximo de você:

greeneletron.org.br/localizador

- Vai descartar pilhas e baterias portáteis? Descubra qual é o PEV mais próximo de você:

sistema.gmclog.com.br/info/green?page=2

11. Canais de atendimento

Para que seu atendimento seja ágil, tenha sempre em mãos o número de série e/ou IMEI do seu produto; a nota fiscal de compra; número do CPF do titular da nota fiscal e endereço completo. A DL oferece os canais de atendimento para o consumidor que adquiriu um produto XIAOMI por ela importado e distribuído em território brasileiro.

Para conferir se o seu produto é oficial e distribuído pela DL, utilize o seguinte link: <https://checkmi.dl.com.br/>



Fale conosco pelo whatsapp adicionando nosso numero **0800 031 4201**. Caso prefira, nos ligue neste mesmo número ou aponte sua câmera para o QR Code.

 www.dl.com.br

Av. Embaixador Bilac Pinto 1005 - Colina das Palmeiras,
Santa Rita do Sapucaí - MG. CEP 37538-900

Para promover a proteção do meio ambiente, a Xiaomi evita o excesso de embalagens.

Imagens meramente ilustrativas. Manual escrito por DL. Manual sujeito a alterações sem aviso prévio. Para conferir a versão atualizada, faça contato com nossos canais de atendimento.