



Manual do usuário

Kit Smart Home 2 com Sensores Inteligentes

Sumário

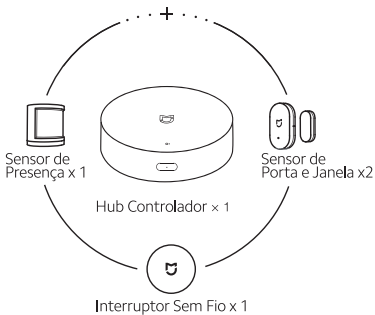
1. Visão Geral	03
2. Instalando o Aplicativo Mi Home	04
3. Hub Controlador	05
3.1 LED Indicador e Descrição de Sons	06
3.2 Configurando o Hub Controlador	07
4. Sensor de Presença	10
4.1 Configurando o Sensor de Presença	10
4.2 Instalando o Sensor de Presença	12
4.3 Instruções para a troca da bateria	13
5. Sensor de Porta e Janela	15
5.1 Configurando o Sensor de Porta e Janela	15
5.2 Instalando o Sensor de Porta e Janela	17
5.3 Instruções para a troca da bateria	18
6. Interruptor Sem Fio	19
6.1 Configurando o Interruptor	19
6.2 Instalando o Interruptor	21
6.3 Instruções para a troca da bateria	21
7. Conectando com o Apple Homekit	22
8. Outras Informações	23
9. Especificações dos Produtos	24
10. Canais de Atendimento	26
11. Descarte Ecológico	27

Obrigado por escolher a Xiaomi. Trabalhamos com inovação para tornar a tecnologia acessível a todos.

Leia este manual cuidadosamente antes de usar e guarde-o para futuras referências.

1. Visão Geral

O Kit Smart Home é composto por um conjunto de sensores controlados pelo Hub, que funciona como uma central de comunicação e controla todo o kit. O Hub Controlador, também pode interagir com outros dispositivos inteligentes através do aplicativo Mi Home, permitindo experiências incríveis e práticas para o seu cotidiano.



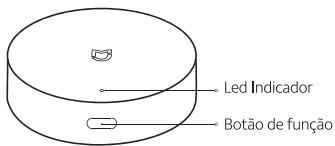
2.Instalando o Aplicativo Mi Home

Controle e interaja com outros dispositivos inteligentes através do aplicativo Mi Home.

a. Para instalar o aplicativo Mi Home, escaneie o QR Code abaixo ou vá até a App Store (iOS) ou Play Store (Android) e busque por Mi Home.



3.Hub Controlador



O Hub Controlador da Xiaomi é uma central de controle inteligente, que se conecta com dispositivos inteligentes via Wi-Fi, Zigbee e Bluetooth. Crie um sistema flexível, diversificado e prático para controlar dispositivos e cenários de automação. Acenda a luz ao abrir a porta, desligue dispositivos com apenas um comando quando for sair de casa, saiba imediatamente, através de notificações, quando algum evento anormal acontecer, etc.

Nota: Este produto foi desenvolvido apenas para o uso interno.

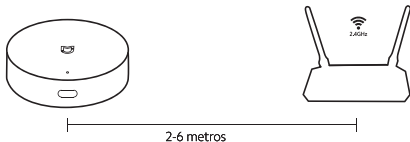
3.1 LED Indicador e Descrição de Sons

A tabela a seguir possui informações sobre os bips sonoros e leds com seus respectivos significados.

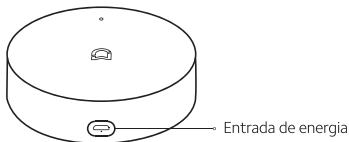
Iniciando Hub Controlador	Led na cor laranja
Aguardando conexão da rede Wi-Fi	Led piscando na cor laranja e um bip curto
Se não houver conexão Wi-Fi durante 15 minutos o Hub Controlador entrará automaticamente em modo de espera	Led na cor branca
Conectando a uma rede Wi-Fi	Led piscando na cor azul
Conectado na rede Wi-Fi com sucesso	Dois bips longos
Funcionando normalmente	Led na cor azul
Adicionando um novo dispositivo no Hub Controlador	Led piscando na cor roxa
Novo dispositivo adicionado com sucesso	Dois bips longos
Falha ao adicionar um novo dispositivo	Um bip curto
Dispositivo deletado com sucesso do Hub Controlador	Três bips curtos
Modo Guardiã ativado	Um bip longo
Modo Guardiã desativado	Um bip longo
Notificação de alerta ou alarme de segurança	Bips curtos repetitivos
Atualizando o firmware	Led piscando na cor laranja

3.2 Configurando o Hub Controlador

a. Selecione o local de instalação do Hub Controlador. Recomendamos posicionar a uma distância de 2 a 6 metros do roteador ao qual será conectado. Evite obstáculos metálicos entre ou ao redor do Hub Controlador e do roteador.



b. Conecte o Hub Controlador a uma tomada de energia, usando uma fonte de especificações 5V/1A ou 5V/2A. Atenção na escolha da fonte de energia, pois se estiver com as especificações fora das recomendadas, danos irreparáveis podem ser ocasionados ao Hub Controlador.

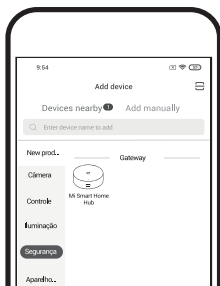


c. Após conectar o Hub Controlador a uma tomada de energia, o mesmo entrará no modo Aguardando Conexão piscando o Led indicador na cor laranja.

d. Abre o aplicativo Mi Home, faça o login com as suas credencias, toque em “+” no canto superior direito da tela e automaticamente será identificado o Hub Controlador para conectá-lo. Em seguida siga as instruções exibidas na tela do seu aparelho para concluir a configuração.



e. Caso não seja identificado automaticamente, encontre e selecione o Mi Smart Home Hub na categoria Segurança e siga as instruções exibidas na tela do seu aparelho para concluir a configuração.

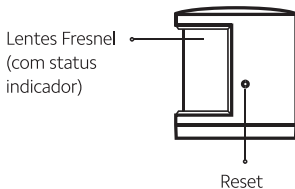


Notas: Garanta que o seu celular esteja conectado à uma rede Wi-Fi 2.4GHz antes de adicionar o Hub Controlador. Segure o celular próximo ao Hub Controlador, para obter melhor conexão e garanta que ambos estejam conectados à mesma rede.

Se houver falha ao adicionar o Hub Controlador, pressione e segure o botão de função do Hub Controlador por 10 segundos até que o Led indicador fique na cor laranja e, em seguida, tente conectar novamente.

4. Sensor de Presença

O Sensor de Presença da Xiaomi, é um sensor de tecnologia infravermelho, que detecta presença de pessoas e pets, emitindo alertas de presença através de notificações no aplicativo Mi Home. Se configurado, as luzes são automaticamente ligadas quando você retorna para casa, e desligadas quando você deixa a casa.

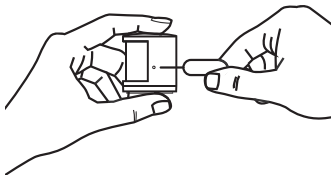


4.1 Configurando o Sensor de Presença

O Sensor de Presença depende do Hub Controlador para ser configurado. Siga os passos a seguir para configurá-lo:

- a.** Antes de configurar o Sensor de Presença através do aplicativo Mi Home, garanta que o Hub Controlador esteja devidamente configurado.

b. Resete o Sensor mantendo o botão reset pressionado por aproximadamente 3 segundos, o Led indicador piscará confirmando que foi resetado. Para resetar será necessário utilizar um objeto com ponta fina (extrator de SIM Card, alfinete, agulha, etc.).



c. Após o reset, abra o aplicativo Mi Home. O Sensor será automaticamente identificado, em seguida siga as instruções exibidas na tela do seu aparelho para concluir a configuração.

d. Caso não seja identificado automaticamente, encontre e selecione Mi Motion Sensor na categoria Sensor e siga as instruções exibidas na tela do seu aparelho para concluir a configuração.

e. Após o término da configuração, você poderá controlar e monitorar o Sensor de Presença através do Hub Controlador.

4.2 Instalando o Sensor de Presença

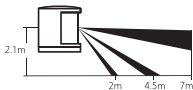
- Remova a película protetora e cole diretamente na posição desejada.
- Mantenha a superfície limpa e seca durante a colagem.



1. Remova a película protetora



2. Cole diretamente na posição desejada



3. Área de detecção –
Visão lateral



4. Área de detecção –
Visão superior

Nota: A altura da instalação recomendada é entre 1.2 a 2.1 metros. As lentes devem estar alinhadas com a área de detecção quando instalado.

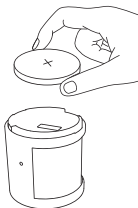
4.3 Instruções para troca da bateria

a. Abra a tampa traseira do sensor de presença girando sentido anti-horário.

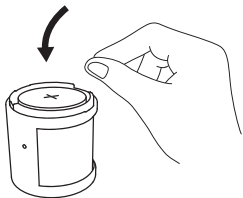
Nota: Se o Sensor de Presença estiver fixado em uma parede, você pode removê-lo girando-o no sentido anti-horário.



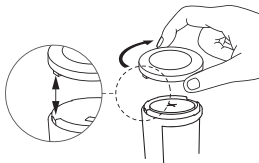
b. Remova a bateria utilizando uma ferramenta não metálica.



c. Insira uma bateria com especificação CR2450 no compartimento de bateria.
Nota: Preste atenção nos polos da bateria. O polo positivo deve estar voltado para cima.



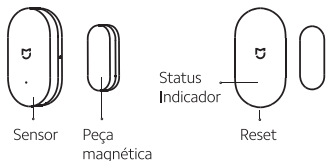
d. Coloque a tampa da bateria no topo do sensor e gire no sentido horário.



Nota: Descarte-as de acordo com as instruções descritas no tópico 12 deste manual.

5. Sensor de porta e janela

O Sensor de Porta e Janela da Xiaomi, detecta pela distância entre o próprio sensor e a peça magnética. Define alarmes quando as portas ou janelas abrirem inesperadamente ou ative e desative dispositivos inteligentes conectados no aplicativo Mi Home.

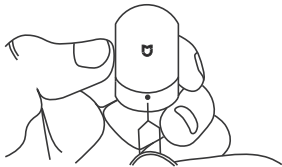


5.1 Configurando o Sensor de Porta e Janela

O Sensor de Porta e Janela depende do Hub Controlador para ser configurado. Siga os passos a seguir para configurá-lo:

- Antes de configurar o Sensor de Porta e Janela através do aplicativo Mi Home, garanta que o Hub Controlador esteja devidamente configurado.
- Resete o Sensor mantendo o botão reset pressionado por aproximadamente 3 segundos, o Led indicador piscará confirmando que foi resetado. Para resetar

será necessário utilizar um objeto com ponta fina (extrator de SIM Card, alfinete, agulha, etc.).



- c. Após o reset, abra o aplicativo Mi Home. O Sensor será automaticamente identificado, em seguida siga as instruções exibidas na tela do seu aparelho para concluir a configuração.
- d. Caso não seja identificado automaticamente, encontre e selecione Mi Window and Door Sensor na categoria Sensor e siga as instruções exibidas na tela do seu aparelho para concluir a configuração.
- e. Após o término da configuração, você poderá controlar e monitorar o Sensor de Porta e Janela através do Hub Controlador.

5.2 Instalando o Sensor de Porta e Janela

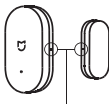
- a. Remova a película protetora e cole diretamente na posição desejada
- b. Durante a instalação, alinhe o sensor com a peça magnética.
- c. Cole-a na posição de abertura e fechamento das portas ou janelas.

Nota: É recomendado a instalação do Sensor na parte fixa da porta ou janela e a peça magnética na superfície móvel. Quando a janela ou porta estiverem fechadas, a distância entre ambos os sensores deverá ser menor que 22mm.

- Mantenha a superfície limpa e seca durante a colagem;
- Evite quedas durante a instalação, visto que o sensor é suscetível a danos.



1. Remova a película protetora



2. Marcações para o alinhamento durante a instalação



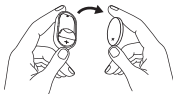
3. O espaço de instalação deverá ser menor que 22mm

5.3 Instruções para troca da bateria

a. Abra a tampa da bateria usando as mãos ou uma ferramenta não metálica.

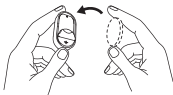


b. Remova a bateria utilizando uma ferramenta não metálica.



c. Insira uma bateria CR1632 no compartimento de bateria.

Nota: Preste atenção nos polos da bateria. O polo positivo deve estar voltado para cima.

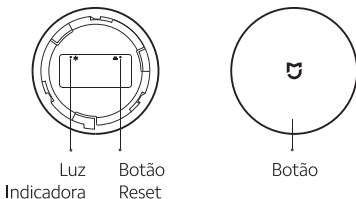


d. Coloque a tampa da bateria de volta ao seu lugar.

Nota: Descarte-as de acordo com as instruções descritas no tópico 12 deste manual.

6. Interruptor Sem fio

O Interruptor Sem Fio da Xiaomi, é um botão sem fio de baixo consumo de energia. Este, suporta três modos de controles, sendo um clique, dois cliques e clique longo. Sobre a configuração, pode realizar controle dos outros dispositivos inteligentes através da comunicação com o Hub Controlador, além de poder interagir com várias cenas de automação.

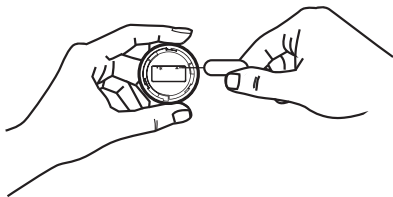


6.1 Configurando o Interruptor Sem Fio

O Interruptor depende do Hub Controlador para ser configurado. Siga os passos a seguir para configurá-lo:

a. Antes de configurar o Interruptor através do aplicativo Mi Home, garanta que o Hub Controlador esteja devidamente configurado.

b. Resete o Interruptor mantendo o botão reset pressionado por aproximadamente 3 segundos, o Led indicador piscará confirmando que foi resetado. Para resetar será necessário utilizar um objeto com ponta fina (extrator de SIM Card, alfinete, agulha, etc.).



c. Após o reset, abra o aplicativo Mi Home. O Interruptor será automaticamente identificado, em seguida siga as instruções na tela do seu aparelho para concluir a configuração.

d. Caso não seja identificado automaticamente, encontre e selecione Mi Wireless Switch na categoria Segurança e siga as instruções exibidas na tela do seu aparelho para concluir a configuração.

e. Após o término da configuração, você poderá controlar e monitorar o Interruptor através do Hub Controlador.

6.2 Instalando o Interruptor sem Fio

- a. Remova a película protetora e cole diretamente na posição desejada.
- b. Mantenha a superfície limpa e seca durante a colagem.



1. Remova a película protetora

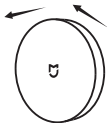


2. Coloque o produto no local

6.3 Instruções para troca da bateria

- a. Abra a tampa traseira do Interruptor girando sentido anti-horário.

Nota: Se o sensor de movimento estiver fixado em uma parede, você pode removê-lo girando o sensor sentido anti-horário.



b. Insira uma bateria de especificação CR2032 no compartimento de bateria.

Nota: Preste atenção nos polos da bateria. O polo positivo deve estar voltado para cima.

c. Coloque a tampa da bateria de volta ao seu lugar.

Nota: Descarte-as de acordo com as instruções descritas no tópico 12 deste manual.

7. Conectando com o Apple Homekit

Quando a conexão entre o Hub Controlador e o aplicativo Mi Home estiver estabelecida, abra o aplicativo HomeKit, clique em adicionar e escaneie o código QR disponível na parte traseira do Hub Controlador. Siga as instruções na tela do aplicativo e complete as configurações. Uma vez adicionado com sucesso, você pode verificar o Hub Controlador no aplicativo HomeKit.

Aviso:

O uso da identificação do “Works with Apple”, indica que um acessório foi desenvolvido para funcionar, especificamente, com a tecnologia mencionada na identificação e que também foi certificada pelo desenvolvedor para atender aos padrões de desempenho da Apple. A Apple não é responsável pela operação deste dispositivo ou por sua conformidade com os padrões regulamentares de segurança.

8. Outras Informações

- a. Devido as constantes melhorias que vêm sendo implementadas no servidor Brasil, em caso de instabilidade ao encontrar dispositivos, tente repetir os passos mais uma vez e caso tenha dificuldade, entre em contato com nossa central de atendimento.
- b. A versão do Mi Home poderá ser atualizada sem aviso prévio. Siga as instruções baseadas na versão atual do aplicativo.
- c. Garanta que seu Wi-Fi esteja disponível e conectado.

9. Especificações dos produtos

HUB CONTROLADOR

Nome em inglês	Mi Smart Home Hub
Modelo	ZNDMWG02LM
Dimensões	Ø90 × 25 mm
Tensão de entrada	5 V / 1 A ou 5 V / 2 A
Temperatura de funcionamento	De -5°C a 50°C
Umidade de funcionamento	de 0 a 95%, sem condensação
Interface de carregamento:	Micro USB
Conectividade Sem Fio	Wi-Fi IEEE 802.11 b/g/n 2.4GHz, Zigbee 3.0, Bluetooth 5.0

SENSOR DE PRESENÇA

Nome em inglês	Mi Motion Sensor
Modelo	RTCGQ01LM
Temperatura de operação	-10°C ~ 45°C
Umidade	0 ~ 95% RH
Intervalo de detecção	≤ 7 m
Ângulo de detecção	~ 170°
Modelo de bateria	CR2450
Conectividade sem fio	Zigbee
Frequência	2400 ~ 2483,5 MHz

SENSOR DE PORTA E JANELA

Nome em inglês	Mi Windows and Door Sensor
Modelo	MCCGQ01LM
Temperatura de operação	-10°C ~ 50°C
Umidade	0 ~ 95% RH
Modelo de bateria	CR1632
Conectividade sem fio	Zigbee
Frequência	2400 ~ 2483,5 MHz

INTERRUPTOR SEM FIO

Nome em inglês	Mi Wireless Switch
Modelo	WXKG01LM
Temperatura de operação	-10°C ~ 50°C
Umidade	0 ~ 95% RH
Modelo de bateria	CR2032
Conectividade sem fio	Zigbee
Frequência	2405 ~ 2480 MHz

10. Canais de Atendimento

Para que seu atendimento seja ágil, tenha sempre em mãos o número de série e/ou IMEI do seu produto; a nota fiscal de compra; número do CPF do titular da nota fiscal e endereço completo. A DL oferece vários canais de atendimento para atender com comodidade seu consumidor.



Fale conosco pelo WhatsApp adicionando nosso número 0800 031 4201 ou acessando o QR Code ao lado. Se preferir, nos ligue neste mesmo número.

🌐 www.dl.com.br

Av. Embaixador Bilac Pinto 1005 - Colina das Palmeiras, Santa Rita do Sapucaí - MG. CEP 37538-900

Para promover a proteção do meio ambiente, a Xiaomi evita o excesso de embalagens.

Imagens meramente ilustrativas. Manual escrito por DL. Manual sujeito a alterações sem aviso prévio. Para conferir a versão atualizada, faça contato com nossos canais de atendimento.

11. Descarte Ecológico

O descarte de eletroeletrônicos, quando feito de forma incorreta, pode gerar consequências negativas ao meio ambiente. A DL Eletrônicos, distribuidora oficial dos produtos Xiaomi no Brasil, em parceria com a Green Eletron, gestora de logística reversa, cumpre com a Política Nacional de Resíduos Sólidos, preservando o planeta por meio do descarte ecologicamente correto dos produtos, pilhas e baterias portáteis.

Seja parte deste movimento e contribua para o crescimento do consumo sustentável. Leve os seus produtos, pilhas ou baterias ao Ponto de Entrega Voluntária (PEV) mais próximo! Facilite a destinação final correta dos produtos para que sejam reciclados e inseridos novamente na cadeia produtiva.

- Dúvidas sobre o que pode ser descartado? Consulte a lista de produtos aqui: **<https://greeneletron.org.br/lista-completa>**
- Descubra qual é o PEV para descarte de eletroeletrônicos mais próximo de você: **<https://greeneletron.org.br/localizador>**
- Vai descartar pilhas e baterias portáteis? Descubra qual é o PEV mais próximo de você: **<https://sistema.gmclog.com.br/info/green?page=2>**

Este equipamento não tem direito à proteção contra interferência prejudicial e não pode causar interferência em sistemas devidamente autorizados.
Para maiores informações, consulte o site da ANATEL: www.anatel.gov.br

MAN040053